



广厦控股集团有限公司主办
www.guangsha.com

2015年11月
20
总第537期

广厦报

GUANGSHABAO
追踪时代脚步 推动改革创新

中国企业联合会
中国企业内部报刊一等奖
中国内刊协会
中国内刊“好报纸”特等奖
中国建筑业协会
十大精品报纸
中华全国工商业联合会
中国民营企业优秀报刊

广厦位列 2015 中国民企 500 强第 9

浙企入选数量全国最多,广厦领跑上榜浙企

本报讯 11月16日,中国民营企业联合会、中国管理科学研究院企业研究中心联合发布了《2015中国民营企业500强企业榜单》,广厦控股集团位列第9。联想、华为、苏宁分列前三甲。

上榜浙企全国最多
在上榜企业中,有134家浙江企业,入选数量为全国最多。今年上榜的浙江企业依然以制造业为主。除广厦控股领衔外,昆仑、宝业、中南、绿城、滨江等浙江房地产企业也表现强劲。海康威

视、杭州华三通信技术有限公司等新兴产业的优秀企业也开始崭露头角。

多项指标优于去年
据统计,“2015中国民营企业500强企业”在多个方面,表现明显优于去年。上榜企业中,有7家企业营业收入突破2000亿元大关,有9家企业营收总额超1000亿元,有52家企业的营业收入超过500亿元,比上一年增加46家;有19家企业资产总额超过1000亿元,有43家企业资产总额超过

500亿元,比上一年增加37家。

“一带一路”成为民企新增长点

调研发现,此次上榜企业仍以制造业为主,主要集中在黑色金属冶炼和压延加工业、批发业、电气机械和器材制造业、建筑业、有色金属冶炼和压延加工业等大的行业。

受市场和行业结构变化的影响,黑色金属冶炼和压延加工业、电气机械和器材制造业企业数量虽然下降幅较大,但仍占据主导地位。

调研还发现,随着我国“一带一路”战略引领和全球新一轮科技创新驱动产业变革和经济结构调整,互联网、生物、新材料与先进制造等领域技术创新融合发展,迎来了前所未有的发展机遇。

2015年,民营企业在“一带一路”战略引领下,不断拓宽战略性新兴产业投入力度,扩大海外投资,积极参与国际竞争和国家区域发展战略;同时,围绕互联网发展起来的大数据、云计算、物联网、智能化等新技术、新模式,也加速了与传统产业的融合,从而实现民营企业经济效益新的增长点。

探索新的经营模式 拓展新的增长点

东阳三建与远大、金城签订战略合作协议

本报讯 日前,东阳三建分别与远大住宅工业集团有限公司、金城城市化发展中心签订了《战略合作协议》及相关补充协议。

远大住宅工业集团有限公司(简称“远大住工”)是国内第一家以“住宅工业”行业类别核准成立的新型住宅制造工业企业,是中国住宅产业事业的开拓者,是我国唯一一家综合性的“住宅整体解决方案”制造商。本次战略合作协议的签订,必将促使双方的合作更加互信与默契,充分发挥双方的优势,共同提高竞争力,共同开拓市场,达到共同发展的目标。

金城城市化发展中心是由杭州金城新城镇投资有限公司牵头成立的全角度复合功能的PPP合作运营平台,享有大量PPP项目资源,战略合作协议的签订将充分发挥双方各自在专业、资源、规模、行业影响力等方面的优势,在全国范围内开发合作PPP项目。

该两战略合作协议的签订,是东阳三建业务经营新模式、新方式的一次探索和尝试,同时也必将给企业的经营带来新的增长。

(办公室)

全国工程造价大赛传捷报 广厦学院拿下团体一等奖

本报讯 10月31日,广厦学院造价学子再获佳绩。在全国98支队伍中,一举夺得团体一等奖,手工计算建筑与装饰工程量单项一等奖与软件计算建筑与装饰工程量单项一等奖。蔡珍珍老师、高莹老师荣获优秀指导老师。

据悉,本次比赛系中国建设工程造价管理协会主办,高职组由广联达股份有限公司协办,江苏建筑职业技术学院承办,参赛的专科院校近百所。广厦学院学生首次参加这一比赛即捧得全国一等奖,充分展示了学院在工程造价专业的强劲实力。

(蔡珍珍)

东阳三建寻求海外大市场 楼群带队考察巴基斯坦

本报讯 10月28日到11月3日,东阳三建总经理楼群、副总经理王晓辉对巴基斯坦进行了为期一周的考察,重点走访了伊斯兰堡、拉合尔、卡拉奇、费萨拉巴德等城市的在建楼盘、标志性建筑和房地产开发项目。

东阳三建自2002年成功开拓阿拉伯及利亚市场以来,尝到了走出去创业的甜头。随着国内市场环境的变化,东阳三建再次把目光投向海外市场,巴基斯坦作为我国的近邻和长期友好国家,就成了东阳三建的预选目标。据悉,东阳三建还将对埃塞俄比亚、伊朗等相关国家进行考察、调研。

(办公室)

广厦建设合肥项目获评 全国民工学校示范项目

本报讯 日前,广厦建设安徽分公司承建的合肥市四里河片区C地块项目部传来喜讯,被中国建筑业协会评为全国建筑业企业创建农民工学校示范项目,并在第14届中国国际工程项目管理峰会暨全国建筑业企业优秀项目经理经验交流会上受到表彰。

此次获奖的全国建筑业企业创建农民工学校示范项目,是由各地区建筑业协会和行业协会择优推荐,经中国建筑业协会初审公示,并最终报住房和城乡建设部审定。旨在培养适应建筑业持续发展的新一代产业工人队伍,进一步推进农民工学校制度化、规范化、标准化发展。

近年来,广厦建设安徽分公司在工程项目建设过程中,根据控股集团和建设集团要求,全面响应行业各级主管部门的号召,认真抓好农民工基础教育,积极落实“关爱农民工”行动。项目上普遍建立了“农民工学校”,全面提高了农民工的思想素质、知识水平、劳动技能、安全意识,帮助农民工更好地适应项目发展的需要。

与此同时,公司也涌现出一大批优秀、精干、高效的项目部,所建工程荣获省市乃至国家多项荣誉称号,使企业赢得了社会各界的好评与赞誉。

(程娟)

广厦传媒又推新作 《柠檬初上》未拍先火

本报讯 11月下旬,广厦传媒又将推出新作,福添影视联合好剧影视出品的暖心励志时尚爱情剧《柠檬初上》将在台湾正式开机,早在该剧正式曝光阵容之前,已有热心网友纷纷猜测该剧阵容,并因剧中人物设置而引发了热烈的讨论。随着该剧海报正式曝光,这部年度最暖心偶像剧正式揭开神秘面纱。

刘恺威孙艺洲争爱娜扎 八年的坚守谁能勇夺芳心

该剧讲述了一段跨越八年的浪漫爱情故事。左再骏(刘恺威饰)与郑磊(孙艺洲饰)是大学时期的同窗好友,性格迥异的他们同时爱上了小檬(娜扎饰)。再骏和郑磊两人既是情敌亦是好友,对小檬展开猛烈攻势,三人间笑料百出状况不断。随着三人羁绊渐深,一段被尘封多年的秘密将被慢慢揭开……

未拍先火备受好评 高颜值主创阵容齐亮相

《柠檬初上》可谓未拍先火,该剧由偶像剧教父级导演刘俊杰执导,

高人气男神刘恺威、气质女神娜扎、魅力型男孙艺洲领衔主演,如此强大的主创阵容,令该剧还未开拍,即刻引发业界的关注和粉丝的追捧。刚刚曝光的高品质海报中将温暖的主题体现得淋漓尽致,暖色系的色调更是将时尚感凸显的更为立体。海报中刘恺威目光温暖配词“有时候说没关系,其实是很想跟你有关系”说出了不少男生对女生的心声。

孙艺洲眼神坚定,“我是你完全的朋友,跟一半的恋人”的内心独白,也令他与小檬之间的关系扑朔迷离。女主角娜扎脸上洋溢着幸福的笑容,一句“友情向左转,爱情向右转,偏偏左右不分,难舍难分”体现自己内心的无法抉择,作为古装女神出演的首部电视剧,其角色定位、造型依然值得期待。

福添影视作为打造广厦大文化产业的主力军,早在创业初期就顺应国家政策和市场变化,并抓住发展机遇,近年来连续拍摄了《妻子的秘密》、《追鱼传奇》、《凤穿牡丹》、《成长》等一大批脍炙人口的影视作品。特别是今年以来,福添影视大规模全面出击,其影视片投拍、金银、合作的立体发展态势令业界内外关注。



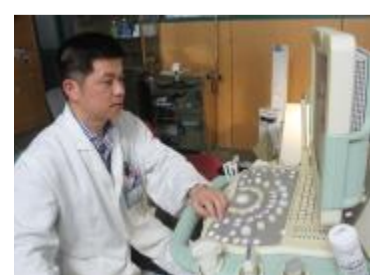
(相关内容见本报四版)

“点赞身边实干家”主题报道(十五)

28年前,一位20岁的青年穿上象征着职业荣誉与圣洁的白大褂,举起右手庄严宣誓:“我决心竭尽全力除人类之病痛,助健康之完美,维护医术的圣洁和荣誉”。从此,做一个好医生成为他心中永恒的追求。多年来,他诊治过的患者都有口皆碑,他共事过的同事深有感触。他就是金华广福医院超声影像科主任朱献忠。

患者信赖的好医生

某个周五下午4点,在广福医院一楼B超室,虽已临近下班,B超室大厅内仍然坐满了等待做检查的患者。朱献忠正在1号房给病人做穿刺,他目不转睛地盯着超声显示屏进行超声引导下胆道穿刺,并时不时耐心地对患者说:“不要紧张,



很快就好了。”
这是一位乳腺腺体胆道阻塞患者,62岁,患有乳腺癌10年,在广福医院做了手术,术后B超复查一直是朱献忠做的。几个月前,患者出现腹痛腹胀、恶心等症状,家人

状腺结节,需要做穿刺进一步确诊。15分钟后,穿刺结束。

像这样慕名而来的患者,每天都有很多,大多是患者之间的口碑相传。

恪守着最初的承诺

——记金华广福医院超声影像科主任朱献忠

急忙送到当地医院就诊,医生说是胆道梗阻,要做穿刺引流术,可当地医院无法开展此类技术。一听到做穿刺,王女士就想到了广福医院朱献忠主任。她早就听说朱主任擅长做穿刺,而且技术了得。家人就把王女士送到了广福医院,短短20分钟,超声引导下胆道梗阻穿刺置管引流术就做好了。“我一直都相信朱主任的B超技术,没想到穿刺技术也是一流的。”王女士高兴地说。

送走了王女士,又送来了一位患者。这位患者也是慕名而来,他去年做了右肺癌手术,一周前发现甲

医术精湛的“B超神探”

朱献忠不仅穿刺手术做得好,B超技术也是一流。22年的超声影像生涯,练就了朱献忠一副“火眼金睛”,B超结果十分精确。

一天,广福医院来了一位40出头的女性患者,她一个月前出现乳头溢液,在当地做了B超、CT、磁共振检查都正常。“到底是什么原因?”黄女士相当着急。门诊医生告诉黄女士,“叫朱献忠主任再做个B超看看吧”。果然,细心的朱献忠在乳腺导管内发现了一个仅0.3cm大小的肿瘤,诊断为乳腺导管乳头状瘤。经

过手术切除,彻底解决了这一癌前期病变。

这样的例子不胜枚举,无数病人在朱献忠的精湛技术服务下,得以及时和正确的诊断,得到及时的治疗。

朱献忠一天的工作安排是上午做B超,下午做穿刺。由于朱献忠做B超的患者很多,多年来,朱献忠已经养成了一个习惯,上机前不喝

上善若水,以德行医

一天夜里9点多,朱献忠接到医院急诊来电:一位心脏破裂,心包出血填塞的车祸患者要做B超引导下心包积液引流术。朱献忠二话没说,连忙赶到医院。心包出血危险大,如不及时救治,死亡率极高。朱献忠凭借着多年的工作经验及熟练的穿刺技术,一下就穿刺成功,为手术赢得了宝贵的时间。

朱献忠一天的工作安排是上午做B超,下午做穿刺。由于朱献忠做B超的患者很多,多年来,朱献忠已经养成了一个习惯,上机前不喝

水,以减少上厕所的次数,多做几个检查。

专攻科研,精益求精

在朱献忠的带领下,广福医院超声影像技术在金华地区处于领先水平,去年完成超声检查136015例,为临床解决了无数疑难病例的诊断。朱献忠在超声领域的成就也得到了众多超声界同仁的肯定,很多温州、湖州、衢州等地区的同仁前来观摩学习超声引导下介入手术。

多年来,朱献忠刻苦钻研,不断探索创新,在心脏、腹部、浅表、妇产科、外周血管等常规超声检查方面都具有较高的造诣,特别在乳腺、甲状腺等部位肿瘤的良恶性鉴别诊断方面在金华地区具有较高的知名度。他主持并完成《超声引导下经皮微波凝固治疗肝癌的临床研究》,达到国内先进水平,获得金华市科技进步三等奖;与此同时,他还合作完成了多项科研项目;并在多个专业杂志发表了多篇论文。

在朱献忠看来,每天能为患者查找病因,解除疑难杂症,看着患者带着满意、快乐的笑容离开医院是他最幸福的时刻!

楼正文在东阳三建总部中层以上干部会议上强调——全力以赴打好年终“收官之战”

本报讯 11月7日,东阳三建机关召开了中层以上干部月度工作例会,对年终阶段的工作进行了全面部署,确保打好“收官之战”。

会上,机关各部门负责人汇报了10月份工作完成情况,11月份的工作计划安排;公司经营班子成员就各自分管的工作进行了布置和安排;总经理楼群从业务经营、施工生产、财务清欠等方面对年终阶段的工作进行了重点布置和强调;广厦控股集团董事局副主席、公司董事长楼正文出席会议并讲话。

楼正文对国家的宏观经济形势和广厦控股集团及各兄弟企业的情况进行了分析和通报。他指出:今年整个行业大家日子都不好过,但是日子总是自己过的,我们要保持清醒的头脑,站在自己所处的位置来分析,考虑我们的风险和危机。如果听天由命、任其自然,过一天算一天,那我们的日子特别是年关,就会难过。路是人走出来的,办法是人想出来的,任何困难也都是人能解决的。很多情况下

都是被逼出来的,希望每一位同志都能担起重任,学会逼自己,逼自己去想办法、做工作。让“逼自己”成为中高层干部都应该有的职业道德、敬业精神。

楼正文要求东阳三建年终阶段的工作要有步骤、有计划地开展。要把业务经营作为最近这段时间乃至春节以前的重点工作来抓。想办法发挥所有分公司的积极性,参与市场竞争,占领一席之地。要转变经营思路,争取在大企业战略合作、PPP承包等领域拓展业务,充分利用好公司的资质优势,努力开拓全国各区域及各专业领域的施工业务。

楼群对年终阶段各项工作做了全面部署:在业务经营方面,要充分利用年关阶段再冲刺一把,拼一把、搏一把,公司经营部门结合10月初分公司经理会议上经营班子与各分公司经理的对接情况,对各个分公司在接洽的项目信息再理一理,密切关注其进展情况,给予必要的支持和帮助,只有各个分公司好了,企业才能更好的发展。

对甲方工程款支付逾期,严重违约的项目部,也要给予

重点关注,积极主动地参与谈判、协商解决。同时,要充分利用年关阶段的有利时机,督促各分公司、项目部向建设单位回收工程款,抓好应结算而未结算项目结算的催收。

在施工生产方面,该赶的进度一定要赶上去,能抓的产值一定要抓上去,绝不能由于自身原因造成工期延误,从而影响工程款收取和项目结算。另外,要特别重视冬季施工措施的落实,加强冬季施工的质量、安全和工期管理。

在财务清欠方面,要坚持“抓源头、抓大户、抓决算”九个方针。特别是年关阶段,一是对各分公司全面调查摸底,基本掌握各类应付款项,督促做好相关资金支付计划和相关预案,严防年关阶段因民工工资发放不到位而造成集体上访等恶性事件发生。二是财务制度要严格执行,利用年关有利时机加强内部拖欠款清收。

在法律事务方面,要严防被诉案子,账号被封、资金被划扣的集中爆发。有关部门必须认真做好相关预防、及时应诉工作。(办公室)



杭州建工第一个代建项目——浙江金融大厦项目结顶

本报讯 10月25日,杭州建工代建的浙江金融大厦结顶庆祝仪式举行。

该工程为杭建集团首个代建项目,项目总投资造价约5亿元(不含地价),总用地面积7174平方米,总建筑面积86815平方米,建筑总高度150米,其中地上34层,地下4层。地处钱江新城民心路与梁祝路交叉口。

作为建筑本身而言,浙江金融大厦其独特的造型和庞然大物也为这一区域增色不少。主设计方为德国GMP公司,合作设计方为浙江省建筑设计研究院。其建筑手法独到,竖向耸立的石材外墙赋予了楼群稳重但精致的整体形象。不同高度的建筑采用不同模数的竖向划分,与整个建筑形体相协调,求同存异。外立面上,将同一种石材用不同的表面和尺寸的处理达到各异的效果。幕墙石材竖线条深度约90厘米,用合适的尺度提供了遮阳,避免了过度光照导致的楼体过热。

金融大厦项目建筑抗震设防烈度为6度,结构形式地下室采用钢筋混凝土板柱结构,地上采用钢筋混凝土

核心筒钢框架结构,钢筋混凝土钻孔灌注桩。由于地下室有4层导致地下室基坑工程施工难度极大,再加上建筑本身的科技特点,对施工技术要求也非常高,这对金融大厦项目的建设而言,一开始就面临着巨大的挑战。自2008年9月拿到地块开始,到2011年5月项目桩基工程正式施工,再到2014年9月地下结构工程顺利完工,中间经历种种困难,各方都面临巨大挑战。但各参建方通力合作,制定周密的施工方案,狠抓安全、质量、进度。经过不懈努力,日夜奋战,终于迎来了主楼核心筒的顺利结顶。

主楼核心筒结顶后,将面临超高层主体结构施工、安装施工、幕墙施工、各类设备招投标等等。作为杭州建工第一个代建项目,金融大厦项目就像亲手抚养的第一个孩子,公司将继续努力,把一丝不苟、精益求精的工作态度保持下去,以最严苛的施工标准,打造放心的好房子,争取金融大厦工程早日竣工,为杭州的城市建设添砖加瓦。(金桐轩 殷鹏飞)

湖北六建 再获AAA级信用企业称号

本报讯 2015年,湖北六建恪守诚信经营,严格合同管理,建立健全规章制度,明确工作职责,形成了一套完善的管理流程和法律风险防控体系,将合同管理日常化、制度化、规范化和科学化,有效降低了经营风险,取得了良好的社会效益和经济效益,成功维持中国施工企业管理协会做出的AAA级信用企业荣誉。

这是湖北六建自2014年获此称号之后,再次获此殊荣。(李洋)

省总工会 到建设绍兴市立医院送演出

本报讯 “中国梦,劳动美”——2015浙江省总工会“下基层、送文化”慰问演出于11月5日晚上在绍兴市立医院项目篮球场举行。演出汇聚了我省著名女高音歌唱家郑培钦、著名二胡演奏家马口、著名青年歌手陈臻等众多优秀的中青年艺术家。当晚,广厦建设绍兴市立医院的建设者们、绍兴各企业的职工们一起观看了精彩演出。(洪建江)

东阳广福 实行晨会交班

本报讯 从11月4日开始,东阳广福医院利用上班前10分钟时间,各部门(科室)在指定地点举行晨会交班。

按照要求,晨会主要汇报前一天各科室工作情况及当天应做好的重点工作和注意事项,并对重点工作进行点评,对做得好的医生、护士进行表扬,对做得不够好的进行批评。

参加晨会的医护人员表示,虽然每天的晨会时间不长,但晨会交班是科室医疗队伍对过去一天工作内容的总结,也为科室新一天的医疗工作打下了扎实的基础。(蒋宝荣)

陕西路桥 编印法务工作参考手册

本报讯 近日,由陕西路桥集团企业管理部主持编写的《法务工作参考手册》已完成,并陆续分发给各单位。

随着陕西路桥公司经营规模不断扩大,项目施工过程中涉及的劳务分包、材料采购、设备租赁等经济业务不断增长。由于建设工程业务涉及标的大,参与人员多,包含社会关系广等特点,加之一线施工管理人员普遍为工程专业出身,对法律风险防范和纠纷处理的知识和经验相对不足,工程项目生产经营中的法律纠纷和诉讼案件频繁出现,导致企业利益受损。

针对这种现象,公司企业管理部组织专业人员认真调研,并结合真实案例,从法律专业角度编写了《陕西路桥集团有限公司法务工作参考手册》。手册采取通俗易懂的语言风格,将高深晦涩的法律概念以深入浅出的形式呈现在大家面前,以期提高一线员工的法律素养,预防生产经营过程中的法律风险,最大限度地维护企业利益。(范江维)

真像一个其乐融融大家庭 广厦物业天都分公司邻里节之百家宴掠影



本报讯 你是否会怀念旧时街坊邻居的邻里情?那种家长里短、有事相帮的温暖,让邻里之间不再漠然和疏远。11月8日,广厦物业天都分公司在天都城邻里节中举办了一场社区百家宴活动。百家宴上有文艺演出、摄影活动颁奖、给百岁抗战老人献花等活动。

参与本次活动的业主都奉上了自家的拿手好菜,献上了自编自演的精彩节目。演出有独舞、群舞、交谊舞、时装舞、独唱、合唱、器乐独奏、戏剧演唱等,形式多样,内容丰富。

自编舞蹈方祖汉先生配词的《人间西湖》歌唱天都城串烧节目更让人耳目一新,熟悉而亲切的音乐唱出了天都人的心声,舞出了天都人美好的新生活。

几盘菜上桌,一杯酒下肚,邻里之情暖起来了。业主们边品尝着美味佳肴,边欣赏着邻里表演的文艺节目,亲切

的聊家常、秀才艺,说说心里话,如数家珍般地叙述着天都城的变化。活动现场柔和的灯光、优美动听的音乐,如诗如画的舞台布置,精美的饭菜,真像一个其乐融融的大家庭。

有位业主说,住在天都城好棒,有如此高规格联谊活动。大家看得开心,吃得舒心,聊得舒心。期间,物业各服务中心的负责人纷纷给所辖区的业主敬酒,彼此交流谈心。

邻里节活动是广厦物业天都分公司继“相约天鹤湖,情系黄鹂山——孙以诚胡琴演奏活动”、香榭舞蹈健身队一年一度颇有影响力的“乘凉晚会”“送福进万家”“欢乐桐乡购物游”“游春品新茶”“重阳电影节”“业主恳谈会”“业主家访”等活动后举行的系列活动之一。这些活动的开展,增进了天都居民团结友爱的邻里亲情。(钟秀媛)

浙一医院呼吸病学 “金华工作站”在广福医院挂牌

本报讯 11月4日,浙江大学医学院附属第一医院呼吸病学“周建英教授金华工作站”授牌仪式在金华广福医院举行。浙一医院呼吸内科主任周建英教授、广福医院常务副院长傅路红等共同为工作站揭牌。

当日,周建英还参与了呼吸内科疑难病例讨论和教学查房等。今年4月,广福医院呼吸病学学科被省卫生计生委确定为“浙江省第三批非公立医疗机构临床特色学科”,并与浙一医院呼吸内科开展技术协作与对口帮扶学科工作,周建英为指导专家。浙一医院呼吸内科每二周一次选派副主任医师以上专家到广福医院呼吸内科进行查房、会诊及授课,开展专科

诊疗技术操作及科研立项实施等工作。同时,广福医院呼吸内科不定期选派青年骨干医生及护理人员赴浙一医院进修学习或专项短期培训。

经过半年多的对口帮扶工作,广福医院呼吸内科在规范管理、规范行为、规范操作、规范诊疗方面都有了明显的进步和改善,医护人员的医疗技术水平、服务质量不断提高,常见病多发病诊治、疑难病例诊治、危重患者急救救治能力不断加强。工作站成立后,广福医院将与浙一医院进一步深化合作,充分运用周建英团队的技术力量,加强人才培养、技术创新和学术提升,提高整体专业素质及医疗水平,推动该学科的进一步发展。(黄群)

※要闻速递

积极参与建筑产业现代化 杭州建工组织学习装配式住宅施工体系

本报讯 10月20日,杭州建工集团内训学校技术学院邀请到安徽分公司蚌埠滨湖湾项目生产经理曾宪波,在集团讲授《装配式住宅结构体系介绍及施工流程》课程,给习惯了传统施工组织形式的我们开辟了一条新思路,集团各部门、分公司、项目部近30位技术管理和施工管理人员参与了本次学习。

据悉,国外装配式住宅从开始的大批量、快速建造逐步转向高质量、多样化、低碳化发展。日本装配式建筑在抗震性能方面首屈一指,低层装配式住宅体系在美国非常完善,法国装配式建筑讲究美感、人性化,在模数化方面处理得很好,每个国家都走出了自己独特的道路。国内建筑业正处于“调结构、转方式、促发展”的重要时期,如何探索中国特色装配式施工体系,如何参与甚至领导建筑产业现代化,是杭州建工的施工技术人员应关注和学习的课题,每个杭建工人都可以参与到技术创新中,为将来建筑业新面貌贡献出自己的一份力。(叶亚玲、茹辛荷)

工地上有个 党员义务服务队

本报讯 10月28日,杭州市建管站建筑工地流动党员管理服务工作领导小组汪赛赛主任一行,对杭州建工第二分公司承建的富阳大家·悦墅公寓项目部基层党建工作进行实地工作检查指导。

检查小组参观了工地上的红色温馨小屋阅览室,阅览室里陈列了大量党政书报刊物及建筑相关书籍供党员、民工学习,还翻阅了公告栏里党员们学习“三严三实”的心得体会。

悦墅公寓项目部党支部先后有20名流动党员,其中吸纳了外地流动党员5名。还在项目上成立了一个“先锋岗”,每逢周五下班党员义务服务队为群众免费修理自行车、社区公共健身器械等;自2014年以来,共开展和参与各项活动20余次,项目200余人参与其中,通过活动引导、激励流动党员在工程建设中“亮身份、做表率”,提升流动党员管理服务水平、助推建筑行业健康发展作出积极贡献。(陶璞)

患者出院送画作表谢意

本报讯 11月10日,金华广福医院一病区的医务人员收到一幅巨幅“孔雀牡丹”水墨画,这幅画由住院患者包一凡亲手创作。

包一凡老人今年87岁,是广福医院的“老病号”,在广福医院住院治疗达十余次,在住院期间,得到医务人员的精心医治和悉心照顾,使他倍感温暖。

“我在广福医院住院无数次,住院的时候,医护人员对我照顾得很细致,态度很亲切,我们就像一家人一样,在这里让我感受到家一样的温暖。所以,我就想用我自己的方式,表达心中



一块小铁皮 环保用处大 杭建杭构终结“混凝土搅拌车沿途撒漏”历史

本报讯 在杭城的建设中,混凝土这种建筑材料的作用是举足轻重的,在城郊道路上,经常能看到到滚筒搅拌车的身影。因老搅拌车原有车型设计没有配套的防撒漏装置,在将混凝土运往各建筑工地的过程中,因为道路不平、行驶速度等原因造成的混凝土沿途撒漏的情况时有发生,这些撒漏不仅引起扬尘,污染了城市道路,也损害了企业形象。

为此,杭建杭构建材公司在全厂11辆老搅拌车安装防撒漏装置。经过为期半个月的努力,11月2日,杭构公司11台旧搅拌车全部完成铁皮防撒漏装置的安装,加上原有已安装好的搅拌车,公司搅拌车已经全部完成安装,终结了“混凝土搅拌车沿途撒漏”的历史,为“西湖蓝”的实现出一份力。(缪细荣)

《标准联通“一带一路”行动计划》发布

◎ 文月

本报讯 根据推进“一带一路”建设工作领导小组办公室日前发布的《标准联通“一带一路”行动计划(2015-2017)》(以下简称《行动计划》),为推动中国标准“走出去”,我国将从十个方面提升标准国际化水平,更好地支撑服务我国产业、产品、技术、工程等“走出去”。

具体包括:加快制定和实施中国标准“走出去”工作专项规划,助推国际装备和产能制造合作;以东盟、中亚、海湾等沿线重点国家和地区为方向,以中蒙俄等国际经济走廊为重点,深化标准化互利合作,推进标准互认;聚焦沿线国家共同的重点关切,在电力等基础设施领域,节能环保、智能交通、高端装备制造、生物、新能源、新材料等新兴产业领域,推动共同制定国际标准;在设施联通、能源资源合作等方面,组织翻译500项急需的中国国家、行业标准外文版;面向东盟、中亚、海湾和非洲等国家,推进与沿线国家和地区标准化专家交流及能力建设,加强标准文化交流;加强沿线重点国家和地区标准化研究,

非洲工程承包市场趋势分析及建议(二)

◎ 刘青海

跨国际区域工程承包项目和工业基础设施建设大幅增加

非洲未来发展的一个关键是非洲国家间及与外部世界的贸易,这需要发展跨国际区域基础设施,非洲国家也已经意识到这一点,近年来非洲跨国际区域工程承包项目规模较之以往大为增加就是一个证明。例如,连接南苏丹、埃塞俄比亚与肯尼亚的APS-SET走廊、连接博茨瓦纳与纳米比亚的Trans-Kalahari铁路都在建设。展望未来,随着非洲经济的快速增长,一体化的逐步推进,预计这一趋势还将继续。另外,非洲制造业仅占全球制造业1%,占非洲GDP约10%,工业化处于极低水平。非洲国家已经意识到工业化重要性,正在大力发展工业化、建设经济园区,这些需要工业基础设施的建设,预计随着未来非洲工业化的发展,工业基础设施建设将大幅增加。

PPP模式将会越来越流行

由于资金短缺,非洲国家越来越对由私营部门提供资金承担项目风险的政府和社

银监会和发改委联合印发意见 鼓励银行业支持重大工程建设

本报讯 为全面贯彻落实国家重大战略部署,切实发挥银行业对重点领域重大工程项目建设的支持作用,中国银监会与发展改革委近日联合印发《关于银行业支持重点领域重大工程建设的指导意见》,引导银行业金融机构完善工作机制和信贷政策,加强信贷管理和金融创新,以重点领域重大工程为核心,全面做好国家重大战略部署的金融服务工作。

今年是“十二五”最后一年,是我国经济结构战略性调整承上启下的关键时期。出于推动国家重大战略实施的考虑,两部委下发该《指导意见》,引导、促进金融机构更好地与重点领域重大工程进行资金对接。《指导意见》从总体要求、优化信贷管理、持续推动金融创新、加强风险管理、强化监督检查与协作等方面,对银行业支持

理。并要求各类银行业金融机构根据自身定位和优势特点,有区别、有侧重地对重大工程项目建设予以支持。如开发性、政策性金融机构要发挥中长期投融资优势,在业务范围内,以财务可持续为前提,为生态环保、农林水利、中西部铁路和公路、城市基础设施等重大工程提供期限合理、稳定、低成本的资金支持;全国性商业银行要积极发挥网络渠道、业务功能协同等优势,为重大工程项目和核心企业提供综合性金融服务,引领新兴产业发展。

《指导意见》在创新融资模式上也提出要求,提出应大力发展包括大型成套设备金融租赁等非信贷融资模式,满足重大项目建设融资需求;积极发挥信托功能,支持铁路发展基金募集;推进资产证券化,盘活重大项目信贷资产。《指导意见》还鼓励银行业金融机构实施银团贷款、联合授信等信

“BIM+”如何实现(上)

◎ 翟立

“互联网+”的概念被正式提出之后迅速发酵,各行各业纷纷尝试借助互联网思维推动行业发展,建筑施工行业也不例外。随着BIM应用逐步走向深入,单纯应用BIM的项目越来越少,更多的是将BIM与其他先进技术集成或与应用系统集成,以期发挥更大的综合价值。BIM+PM、BIM+云计算、BIM+物联网……“BIM+”+什么?什么?记者梳理2015版中国建筑施工行业信息化发展报告,在BIM+九大技术集成应用的理论与实践寻找答案。

BIM+PM

PM是项目管理的英文缩写,是在限定的工期、质量、费用目标对项目进行综合管理以实现预定目标的管理工作。BIM与PM集成应用,是通过建立BIM应用软件与项目管理系统之间的数据转换接口,充分利用BIM的直观性、可分析性、可共享性及可管理性等特性,为项目管理的各项任务提供准确及时的基础数据与技术分析手段,配合项目管理的流程、统计分析等管理手段,实现数据产生、数据使用、流程审批、动态统计、决策分析的完整管理闭环,以提升项目综合管理能力和管理效率。

BIM与PM集成应用,可以为项目管理提供可视化手段。如,二者集成的4D管理应用,可直观反映出整个建筑的施工过程和形象进度,帮助项目管理人员合理制订施工计划、优化使用施工资源。同时,二者集成应用可为项目管理提供更有价值的分析手段。如,针对一定的楼层,在BIM集成模型中获取收入、计划成本,在项目管理系统中获取实际成本数据,并进行三算对比分析,辅助动态成本管理。此外,二者集成应用还可以为项目管理提供数据支持。如,利用BIM综合模型可方便快捷地为成本测算、材料管理以及审核分包工程量等业务提供数据,在大幅提升工作效率的同时,也可有效提高决策水平。

针对超高层施工难度大、多专业施工立体交叉频繁等问题,广州周大福国际金融中心项目与广联达软件股份有限公司合作开发了东塔BIM综合项目管理系统,实现了BIM模型与项目管理中各种数据的互联互通,有效降低了成本,缩短了工期,项目管理水平大提升,成为了BIM与PM集成应用于超高层建筑施工的典范。

据预测,基于BIM的项目管理系统将越来越完善,甚至完全可以替代传统的项目管理系统。基于BIM的项目管理也会促进新的工程项目交付模式IPD得到推广应用。IPD是项目集成交付的英文缩写,是在工程项目总承包的基础上,要求项目参与各方在项目初期介入,密切协作并承担相应责任,直至项目交付。参与各方着眼于工程项目的整体过程,运用专业技能,依照工程项目的价值利益做出决策。在IPD模式下,BIM与PM集成应用可将项目相关方融入团队,通过扩展决策圈拥有更为广泛的知识基础,共享信息化平台,做出更优决策,实现持续优化、减少浪费并获得各方收益。因此,IPD模式将是项目管理创新发展的重要方式,也是BIM与PM集成应用的一种新的应用模式。

BIM+云计算

云计算是一种基于互联网的计算机方式,以这种方式共享的硬件和信息资源可以按需提供计算机和其他终端使

用。BIM与云计算集成应用,是利用云计算的优势将BIM应用转化为BIM云服务,目前在我国尚处于探索阶段。

基于云计算强大的计算能力,可将BIM应用中计算量大且复杂的工作转移到云端,以提升计算效率;基于云计算的大规模数据存储能力,可将BIM模型及其相关的业务数据同步到云端,方便用户随时随地访问并与协作方共享;云计算使得BIM技术走出办公室,用户在施工现场可通过移动设备随时连接云服务,及时获取所需的BIM数据和服务等。

不久前刚刚封顶的天津高银金融117大厦项目,在建设之初启用了广联达云服务,将其作为BIM团队数据管理、任务发布和信息共享的数据平台,并提出基于广联云的BIM系统建设方案,开展BIM技术深度应用。广联云为该项目管理了上万份工程文件,并为来自10个不同单位的项目成员提供模型协作服务。项目部将BIM信息及工程文档同步保存至云端,并通过精细的权限控制及多种协作功能,满足了项目各专业、全过程海量数据的存储、多用户同时访问及协同的需求,确保了工程文档能够快速、安全、便捷、受控地在团队中流通和共享,大大提升了管理水平和工作效率。

根据云的形态和规模,BIM与云计算集成应用将经历初级、中级和高级发展阶段。初级阶段以项目协同平台为标志,主要厂商的BIM应用通过接入项目协同平台,初步形成文档协作级别的BIM应用;中级阶段以模型信息平台为标志,合作厂商基于共同的模型信息平台开发BIM应用,并组合形成构件协作级别的BIM应用;高级阶段以开放平台为标志,用户可根据差异化需求从BIM云平台上获取所需的BIM应用,并形成自定义的BIM应用。

BIM+物联网

物联网是通过射频识别、红外感应器、全球定位系统、激光扫描器等信息传感设备,按约定的协议将物品与互联网相连进行信息交换和通信,以实现智能化识别、定位、跟踪、监控和管理的一种网络。

BIM与物联网集成应用,实质上是建筑全过程信息的集成与融合。BIM技术发挥上层信息集成、交互、展示和管理的作用,而物联网技术则承担底层信息感知、采集、传递、监控的功能。二者集成应用可以实现建筑全过程“信息流闭环”,实现虚拟信息化管理与实体环境硬件之间的有机融合。目前BIM在设计阶段应用较多,并开始向建造和运维阶段应用延伸。物联网应用目前主要集中在建造和运维阶段,二者集成应用将会产生极大的价值。

在工程建设阶段,二者集成应用可提高施工现场安全管理能力,确定合理的施工进度,支持有效的成本控制,提高质量管理水平。如,临边洞口防护不到位、部分作业人员高处作业不系安全带等安全隐患在施工现场无处不在,基于BIM的物联网应用可实时发现这些隐患并报警提示。高空作业人员的安全帽、安全带、身份识别牌上安装的无线射频识别,可在BIM系统中实现精确定位,并采取有效措施避免安全事故发生。

(据《中国建设报》)



广厦学院第十届学生技能比武 木雕技艺比赛作品赏析

规划“十三五”,畅想新未来

◎ 陈胜博 陕西路桥

2015年11月3日,新华社授权全文播发了《中共中央关于制定国民经济和社会发展第十三个五年规划的建议》(简称“十三五规划”),消息一出,振奋人心!

身为一名普通的中国公民,作为这个蒸蒸日上的一份子,诵读“十三五”规划,确实让我感受到了一种潜在的力量,看到了祖国发展的厚重和企业发展的契机。

高谈阔论自不必说,空洞的理论基础也不必谈,但看看“十三五”规划的发展理念,短短的10个字:“创新、协调、绿色、开放、共享”,就足以看出这个五年规划是多么的务实,多么的接地气。

创新是引领发展的第一动力;协调是持续健康发展的内在要求;绿色是永续发展的必要条件和人民对美好生活追求的重要体现;开放是国家繁荣发展的必由之路;共享是中国特色社会主义的本质要求。

国家的发展,以创新开头,以共享结尾,这个“十字”发展理念,凝聚着党和国家领导人对于国家繁荣发展的质量的高度重视,不单单追求速度,而是要从发展的持续性、长远性出发,兼顾人民群众的切身利益,体现人民群众的生活愿景,采用高度包容、开放的态度,发展更高层次的开放性经济形态,最终的

经成为了一个拥有海外公司、监理公司、

总承包项目公司、施工公司、试验检测中心为一体的多元化企业集团,企业的实力也确实得到了一定程度的提升。但是,纵观国内各省市的兄弟企业,我们的发展路子还是有些单一,我们的步子迈的还不够大,还存在许多深层次的矛盾。在国家“十二五”的收官之年,如何谋划企业的发展方向,成了摆在我们面前的一个比较棘手的问题。

“创新”,在这个阶段,就显得尤为重要。当然,如何创新,绝对不是一个空洞的话题,这个确实需要我们的政策制定者深入的分析企业的实际情况,深度的把握政策导向,大胆尝试,从行业的发展层面寻找属于自己的机会。

“协调”是什么,协调的核心就是要兼顾企业发展的平衡性,是企业健康发展的内在要求。路桥企业的发展,不能仅仅考虑利益,急功近利,而是要根据企业的自身情况,兼顾退休、退养职工以及女职工的利益,寻找内外兼顾的平衡点,拓展发展途径,在提升企业硬实力的同时,也要注重提升企业的软实力,增强企业的人情味、归属感,才能促进发展的整体性。

“绿色”是当前比较时髦的一种理念,也是以人为本发展的重要体现,倡导绿色环保的发展思路,也应成为路桥“十

散文

宁静的力量

文 / 毕淑敏

宁静有一种特殊的力量，就是不管外界怎样变化无常，都能让你的躯体自在平和。就像一艘在狂风巨浪中保持着稳定的船，你难道不惊讶于它锚链的深度和船体的坚固吗？

我喜欢宁静的风景和宁静的人，这使我怡然。我的老师林教授曾经帮我分析过这种爱好的形成。她说，你是不是因为在西藏待得太久了，雪山和冰峰静止不动，久而久之，也就养成了你宁静的性格？

我承认她说得有道理。不过，我的幼儿园老师曾说过，我从小就是一个安静的孩子。

真的是这样吗？我不知道。我知道自己的心里常常翻涌着惊涛骇浪。我知道这是我必须经历的，并不害怕。

但我不会很激烈地把它表达出来，我觉得有一些事情要出现，就让它出现好了。我不能阻止它们，但可以平静地面对它们。

我在西藏的高原上，看到过这个世界最为纯净的水。它们来自亿万年前冰川。

我常常站立在波涛翻滚的狮泉河边发呆，心想，水的力量和生命是多么伟大啊。它们历经沧桑，仍然圆润玉润，没有一丝疲惫和倦怠。看不到些许的伤痕，更没有皱纹和白发，永远年轻地喧嚣着，如同新生的那一刹那。

我原来是很敬佩山的，但和水相比，山的自我修复能力要差很多，它们只能不由自主地风化下去，不可复原。山只能沿着一条没有回头的路，照直地走下去，大块的岩石崩塌，化为细碎的沙砾，然后继续颓弱，变成齑粉样的泥沙，再衰变为黄土……

人的心，还是像水吧。可以受伤，但永远有痊愈的力量。在大自然面前，人什么都无须保留，只须堂堂正正即可。



员工来稿

此物只应天上有

文 / 许德法

世界上没有一个国家像德国那样拥有如此众多的城堡，而世界上只允许有一座童话城堡存在，那它的名字一定是新天鹅堡。这座位于德国巴伐利亚南部阿尔卑斯山区的童话城堡承载了许多人的梦想，也承载了它的建筑师巴伐利亚国王路德维希二世的一生。

据说这位喜欢浪漫喜欢艺术的国王路德维希二世也特别喜欢大自然，迷恋自由的空气，无奈身处皇宫的深宅中。于是他便从瓦格纳著名歌剧《天鹅骑士》中获得灵感建造了这座“童话城堡”。

要我说，这个路德维希二世一定是一个天才，他为新天鹅堡选择了一个青山环绕的梦幻地点，保证一年四季在任何角度看去都是美的。难怪美国迪士尼乐园将其作为设计原型。

然而新天鹅堡却是一段悲剧的纪念。谁能想到，这个单身富于幻想的年轻国王在一次视察城堡工程进度返回慕尼黑途中不幸去世。对于一个痴迷在童话世界里的人，有谁能解他心中的悲苦。路德维希的死给他的家人留下了1500万马克的债务，也给人留下了未完的梦。尽管有不少人说建造新天鹅堡是浪费钱的愚蠢行为，但德国人还是耗巨资把路德维希二世的梦变成了现实。一个多世纪后的今天，这个“愚蠢行为”造就了德国旅游业的赚钱大户，新天鹅堡已经是所在小镇的主要财政收入来源。

导游告诉我们这座拥有360个房间的大城堡只有14个房间是依照设计完工，其他的346个房间则因为国王在1886年逝世而未能完成。因为新天鹅堡内是严禁拍照摄像的，所以其中的金碧辉煌无法用照片记录，但的确是美轮美奂，处处彰显着路德维希二世的才华。城堡中随处可见典型的哥特式建筑细节，而所有门窗、立柱、回廊则呈现巴洛克风格。也许因为新天鹅堡的名字，整个城堡中所有的水龙头以及家具和房间配饰都是形态各异、栩栩如生的天鹅造型。城堡内装饰极尽奢华，从天花板、灯饰、墙壁到日常用具，无一不是工匠精雕细琢之作。

在国王生前，城堡中不放置任何自己的肖像。直到1988年，慕尼黑的路德维希二世俱乐部铸造了一座他的塑像放置于城堡中，让每一位游客能在参观前先瞻仰一下这位城堡建造者。

到了厨房，终于可以允许拍照了。连厨房用品都处处可见天鹅，天鹅堡的名字当之无愧。城堡的厨房内设有锅炉房，整个宫殿因暖风而变得温暖。

国王宫殿的马赛克地板上描绘了如地球形状的椭圆，上面是动物和植物的图案。这是一项非常特殊的作品，宫殿的圆顶则象征着天空中与太阳同向移动的星星，由黄金色的黄铜板所制造的枝状灯架，尖锐的形状像极了拜占庭的王冠。灯上也镶嵌着宝石和象牙，点上烛光，挂在天地之间，象征着国王的神圣地位。

新天鹅堡一直是这位童话国王心中中世纪的浪漫典雅的化身。德国人耗巨资把他未完成的梦变成了现实。城堡本身所具有的魅力以及国王悲伤的故事，更为这座精致绝伦的城堡增添了几分浪漫而又感伤的气氛。这样一座洋溢着浪漫气息的城堡结合了拜占庭式建筑和哥特式建筑的特色，实在是只存在于童话世界之中。

新天鹅堡耸立在高高的山上，其四周环山和湖泊。登上新天鹅堡，恍若人间仙境。隐藏在青山碧野中的新天鹅堡在这里更像是一位山间仙子，不受世间的纷扰。新天鹅堡的造型也启发了迪士尼乐园中睡美人城堡的设计。

今天，当我们再看新天鹅堡的时候，似乎看到了路德维希二世悲情的一生。山下有教堂，山上有古堡。可以猜想，这座童话城堡许是他勾勒出和茜茜公主一起生活的乐园。结束参观，同行人们纷纷感叹，此物只应天上有……

(广厦旅行社)

Tips:

参观新天鹅堡是需提前预约的，约30人一组，每隔五分钟经过闸机验票自动放行，反之闸机则六亲不认，而且是无人作业，想通融一下都很难找到人，务必提前等待，不然如果迟到了就无法进入。德国人对古建筑的旅游开发和保护着实值得国人借鉴。

果洛初雪

文 / 李彦斌

家乡的雪，总是来得格外的晚，仿佛一位步履蹒跚的老人，拖着沉重的步伐，在晚冬时节飘零着几片雪花，以慰藉我对冬雪的期盼。而这里便是不同，这座地处海拔四千三百米雪域高原上的果洛州，九月便让我与雪相遇。

开始下雪时还伴着小雨，不多久便看见鹅毛般的雪花，从彤云密布的天空中飘落下来，不一会儿大地就白了。大山里的夜显得格外寂静，只听见雪花簌簌地不断下落，偶尔会有几股寒风呼啸而来，为飘落的雪花增添几段空中的舞姿。

果洛州的初雪下了整整一夜，仿佛意犹未尽，在早晨依然零散地飘落着。雪雾氤氲，大山亦褪去了昨日青黄色的烟妆，只敷层素袂，与天空的云朵一般素白。恍惚间，已不清楚何处是山，何处是天，只隐约可见山的轮廓，犹如眉

(陕西路桥)

立面协奏曲：

新建筑

Carmen Martín Gaité 教学楼

Carmen Martín Gaité 教学楼是马德里卡洛斯三世大学赫塔菲校区扩建的第一座建筑。建筑师秉承创新和节能的理念。建筑的走势跟三角形公园的两边相吻合。位于建筑中心部位的门厅也同时向后方的公园开口，将其与校园的其他部分连接起来。

建筑的开间设置采用了已经被很好地研究和验证过的模式，能有效解决不同空间不同跨度的需求。于此同时，建筑师使某些开间弯曲和扭转，营造出某种视觉效果的同时，与周围的环境相适应，加强了不同空间的交流。

建筑的结构系统性反映在立面上。混凝土柱子间的间距是2.2m，通过使用后张法预应力结构，让跨度达到11.4m。这些柱子都被隐藏在陶瓷风冷板立面的后面。值得一提的是，在重要的人口位置，这些板材看上去像是无重漂浮着一般。

建筑立面的节奏感很强，同样尺寸的陶板和窗户平铺整个建筑的外表面。窗户的设置看上去没有什么章法，却能有效解决不同功能空间的采光问题，同时也保证了外立面设计的多样性。

(来源：谷德设计网)

后台朋友

文 / 林语堂

解数：该唱的，唱得五音不乱；该说的，说得字正腔圆；该演的，演得淋漓尽致，于是博得满堂彩，名利双收，踌躇满志而归。

然而，当他回到后台，脱下戏服，卸下面具，露出疲惫苍白的脸，这时，后台有没有一个朋友在等他，和他说一句真心话，道一声辛苦了，或默默交换一个眼神，这眼神也许比前台的满堂彩都要受用，而且必要！

后台的朋友，是心灵的休息地，在他面前，不必化妆，不必穿戏服，不必做事情，不必端架子，可以说真话，可以说泄气话，可以说没出息的话。可以让他知道你多脆弱，多懦弱，多害怕，每次要走上前台时都很紧张，很厌恶。因为你确知后台朋友只会安慰你，不会耻笑你，不会奚落你。

况且，在他面前你早已没有形象可言了，也乐得继续没形象下去。人生有一个地方，有一个人，在这人面前，可以不必有出息，可以不必有形象，可以暴露弱点，可以是全身弱点，这是很大的解放。有此解放，人可以在解放一阵子之后，重拾勇气，重披戏服，再次化妆，再次端架子，走到前台去扮演好需扮演的角色，做一个人模人样的人物，博得世俗的赞美。

散文

薇薇是个爱做梦的女孩

——记《柠檬初上》编剧刘中薇

《柠檬初上》的幕后阵容一样堪称华丽。该片由偶像剧教父级导演刘俊杰掌镜，由“最美女编剧”刘中薇担任编剧。

认识刘中薇的人总说：“薇薇是个爱做梦的女孩！”其实，她从不曾想过当编剧，但天生浪漫，总有丰富的想象力，兼具理性与感性的刘中薇却以其天生的浪漫和丰富的想象力让她在作品总是能融化大众的心灵。也就是这种爱做梦的特质，将她在不知不觉中推向编剧这条路。

2002年，刘中薇出了第一本书《恋的芬多精》，就因为这本书，让她的人生有了不一样的转弯。导演刘俊杰有次在无意间瞥见印在《恋的芬多精》封面上的词句“在爱情起点与终点之间，在我们的开始与结束之间，你有爱我或不爱我，我只有爱你与很爱你。”被这仿佛情



推荐

履痕处处

刘海

西湖·杭州

七彩虹桥驻足寻，湖滨信步共迎春。
玉皇峰麓问丹鼎，苏白堤间赏柳魂。
何必伤怀临别绪，但求同醉澹城吟。
望湖楼外听细雨，添尽十年俗世心。

钱塘江·杭州

钱塘泛舟迎凤吟，南来北往多离人。
夜来江水共明月，涨落圆缺知古今。

玉皇山·杭州

夏风习习迎面拂，坐看行人走江湖。
满觉陇上听桂语，龙井草堂知迷途。
日月池中洞天地，福星观里问有无。
老子西去谁是主，心魔回首我自除。

赤壁·武汉

赤壁访古览遗踪，摩崖矶头读英雄。
拜风台前龙不在，金盞山中凤已飞。
千年往事随潮去，忠孝节义永长存。
倚得清风与明月，扁舟杯酒回江州。

东湖·武汉

泽畔行吟屈子殇，击鼓督战楚霸王。
磨山祭天兴大业，放鹰题诗叹忧伤。
千里湖光听碧雨，万顷荷塘闻清香。
东湖往事如烟过，梅岭路上思先皇。

天河之夜·武汉

出秦人楚步未停，飞来飞去似浮萍。
生平胸无凌云志，天下百姓我平民。

北京

明清五百年繁华，二十四帝是昙花。
先皇寄语闻王戒，堪忧今朝胜前朝。

西安

八百里秦川驰骋，阅不尽泾渭分明。
小人闲来话大事，落幕黄土掩红尘。

华清池

日出骊山宇空净，火晶柿下石榴红。
芙蓉飞霜今犹在，华清难再洗尘风。

太湖·苏州

风雨钱塘入东吴，日出西山做画图。
缥缈峰下炊烟起，夕照渔夫指迷途。

孟嘉山·澧县

澧水之阴翠麓阳，仲姿缘定燕归梁。
望夫台历千载事，贞节祠祀诉情殇。
顽石无心心有恨，枯竹成林也悲伤。
万古传颂寻夫女，何人真识秦始皇。

故乡刘元里

黄茅潭映柳如烟，荷风嬉水荡秋千。
浣纱姊妹歌声起，追梦少年是从前。
回首风雨来时路，斗转星移几十年。
不恋他乡云和月，醉爱故里桑田田。

(控股企业管理部)